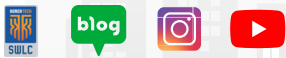


배우고(學) 익히고(習) 두 개의 즐거움이 있는

二樂習



CONTENTS

01

2025년 일학습병행 사업관계자 직무연수 안내

- 2025년 직무연수 주요사항 및
연간일정 안내

02

2025년 상반기 신규 유형별 커뮤니티 개최 리뷰

- 일학습병행 특화대학(KAP)
- 외국인 유학생
- 구직자 취업연계형

03

2024년 일학습병행 우수사례 소개 ①

- 공동훈련센터 “명지대학교”

04

일학습병행 궁금증 해결! 2월 주요 원스탑 FAQ

- 학습기업 고용24대리인 신청
방법
- 선이수 업무 절차

2025년 한국기술교육대학교 일학습병행 사업관계자 직무연수 안내



한국기술교육대학교 일학습병행 공동훈련센터 지원단에서 운영하는 직무연수는 일학습병행 사업관계자의 전문지식 습득 및 실무 적용으로 사업 업무 효율성을 제고하고 사업관계자 역량 강화에 기여하고 있습니다. 2025년 일학습병행 사업관계자 직무연수 주요 사항을 이번 내용에서 자세히 살펴보도록 하겠습니다.

💡 2025년 직무연수 주요사항 안내

• 2025년도 직무연수 교육과정은 ‘25년도 성과평가 지표’를 바탕으로 필수교육과정 13개로 도출하였습니다.

[성과평가 인정 범위]

비 도제 유형 공동훈련센터	도제학교
성과평가 지표 내 필수교육과정 감점 항목에 대해 필수교육과정에 해당하는 아래 13개 과정만 인정 (센터 단위로 필수교육과정 4개 이상 이수)	

[필수교육과정 안내]

▶ 필수교육과정

- (사업운영) 공동훈련센터 사업운영 전반에 필요한 실무 능력 향상 5개 과정
- (사업관리) 사업관리에 필요한 회계 및 법률 등 지식 습득 5개 과정
- (업무역량) 공동훈련센터 업무 수행에 필요한 기본역량 배양 3개 과정

구분	신규 전담자(2년 미만)		숙련 전담자(2년~4년)		책임 전담자(4년 이상)
사업 운영	1-1. 일학습병행 입문	1-2. 일학습병행 HRD-Net 기초 실습	1-3. [유형별] 일학습병행 훈련품질 관리	1-4. 학습근로자 상담기법	1-5. 학습기업 발굴관리 역량강화
사업 관리	2-1. [법인별] 사업회계실무	2-2. 일학습병행 인사노무 및 법률실무	2-3. 일학습병행 홍보력 UP! 실전 홍보 전략	2-4. 산업안전교육 및 위험성 평가 지원	2-5. [유형별] 일학습병행 사업계획 및 성과관리
업무 역량	3-1. 업무 효율성을 높이는 일학습병행 데이터 관리		3-2. 생성형 AI를 활용한 일학습병행 사업운영		3-3. 일학습병행 운영 내실화를 위한 조직관리

<필수교육과정 구성(안)>

[필수교육과정 안내]

▶선택교육과정

- 일학습병행 사업 운영 시 업무력 향상을 위한 강의·실습형 과정

구분	공통			
선택과정	4-1. 마음챙김을 위한 스트레스 해소법	4-2. 스피치 역량 강화	4-3. 퍼스널컬러를 통한 이미지메이킹	4-4. 2025 인문학 특강

※장소 및 일정 추후 공지 예정

<선택 과정 구성(안)>



2025년 직무연수는 뭐가 바뀌었을까요?

▶첫째, 교육 시간이 축소되었습니다!

2일 과정 중 일부가 개편되어 1일 과정으로 분리되었고, 기존 **14시간 교육에서 12시간 교육으로 축소**되었습니다.

▶둘째, 과정이 유형별로 분리되었습니다!

기존 2024년 직무연수는 유형 구분없이 통합되어 운영되었습니다.

일학습병행 사업관계자들의 수요를 기반으로 **[재직/재학], [도제]**로 **유형이 분리**되었습니다.

분리 유형

- [1-3] 일학습병행 훈련품질 관리
- [2-5] 일학습병행 사업계획 및 성과관리



2025년 직무연수 교육 일정(안) 안내

▶2025년 직무연수 수요조사 진행으로 교육과정별 참여 의사와 희망 시기 등을 분석하여, **2025년도 직무연수 연간 일정 계획을 수립**하였습니다. (상세 일정은 차후 공문 및 공지사항으로 안내)

* 월별 확정 일정 안내 후 지원단 홈페이지(<https://swlc.or.kr>)에서 차월 교육 접수

<필수교육과정 교육일정 구성(안)>

구분	교육과정명	3월	4월	5월	6월	7월	8월	9월	10월	11월
[1-1]	일학습병행 입문		8-9 (천안)		3-4 (천안)					
[1-2]	일학습병행 HRD-Net 기초실습	18-19 (천안)	15~16 (천안)	20~21 (천안)						
[1-3]	[재직/재학] 일학습병행 훈련품질 관리			27-28 (광주)		10-11 (서울)				
	[도제] 일학습병행 훈련품질 관리			22-23 (부산)		15-16 (광주)				

<필수교육과정 교육일정 구성(안)>

구분	교육과정명	3월	4월	5월	6월	7월	8월	9월	10월	11월
[1-4]	학습근로자 상당기법	19 (서울)			19 (천안)		28 (부산)			
[1-5]	학습기업 발굴관리 역량강화		29 (광주)		9 (천안)					
[2-1]	[법인별] 사업회계실무			○		○				
[2-2]	일학습병행 인사노무 및 법률실무		7 (부산)		23 (광주)		20 (서울)			
[2-5]	일학습병행 홍보력 UP! 실전 홍보 전략				24 (천안)				28 (서울)	
[2-4]	산업안전교육 및 위험성 평가 지원				17 (서울)			5 (부산)		
[2-5]	[재직/재학] 일학습병행 사업계획 및 성과관리				19-20 (부산)			10-11 (서울)		
	[도제] 일학습병행 사업계획 및 성과관리		22-23 (서울)			21-22 (부산)		15-16 (광주)		
[3-1]	업무 효율성을 높이는 일학습병행 데이터 관리					22-23 (부산)		16-17 (천안)	30-31 (부산)	
[3-2]	생성형 AI를 활용한 일학습병행 사업운영		24 (천안)				28 (천안)		30 (천안)	
[3-3]	일학습병행 운영 내실화를 위한 조직관리	21 (부산)					26 (천안)			

※ 상기 일정표는 지원단 내·외부 상황에 따라 일정이 변동될 수 있음을 알려드립니다.

‘○’ 표시의 경우 월별 직무연수 접수 안내시 확정 장소 및 일자 표기

**지금까지 2025년도 한국기술교육대학교 일학습병행 사업관계자 직무연수를 소개해 드렸습니다.
앞으로도 여러분들의 많은 관심과 참여 부탁드립니다.**

한국기술교육대학교 일학습병행 공동훈련센터 지원단 직무연수 관련 문의
김정완 041-580-4574, 허예나 041-580-4582, 이지연 041-580-4572

2025년 상반기 신규 유형별 커뮤니티 개최 리뷰



한기대 지원단은 신규 사업 운영 기관(구직자, 외국인, 특화대학)의 사업 안착 및 활성화 도모를 위해 ‘신규 사업유형별 일학습병행 공동훈련센터 커뮤니티’를 개최하였습니다. 이번 호에서는 신규 사업유형별 커뮤니티에서 논의된 내용들에 대해 알아보겠습니다.

1. 일학습병행 특화대학(KAP)

📖 커뮤니티 운영 결과

1. 개요

- 일자: 2025. 02. 17.(월), 13:00~15:30
- 장소: 서울스퀘어 11F 회의실
- 참석자: 총 24명
- 일학습병행 공동훈련센터 13명 참석



📖 커뮤니티 운영 주요 결과 요약

1. 2025년 일학습병행 특화대학 시범사업 운영계획(안) 공유

- **운영 목표** 일학습병행 대학 재학단계 확대 및 전문성 강화(‘25년 일학습병행 특화대학 5개 기관, 240명 훈련)
- **추진 전략**
 - 자율형 과정운영
 - 지원방식 유연화
 - 성과관리 강화

• 세부 운영계획

- 자율형 과정은 NCS 의무반영 비율 없이 기업 직무에 특화된 훈련을 실시
- PBL 운영 간소화 및 학습관리 간소화
- OJT훈련비, 훈련장려금, 숙식비를 ‘현장훈련비’로 단일화
- ‘현장훈련비’는 훈련진도율에 따라 총 2회 지급
- 공동훈련센터 사업운영비와 훈련비를 ‘일학습병행 훈련비’로 단일화
- 사업부여기간 5년에서 3년으로 단축 등

2. 일학습병행 특화대학 공동훈련센터 사업 추진 현황 공유

연번	기관명	훈련종목 수	훈련 유형
1	경남대학교	SW개발_L5 등 13개 종목	산업형, 자율형
2	광운대학교	SW개발_L5 등 6개 종목	산업형
3	명지대학교	SW개발_L5 등 7개 종목	
4	순천향대학교	의약품제조_L5 등 16개 종목	
5	서정대학교	헤어디자인_L3 등 5개 종목	

3. 특화대학 사업 운영 관련 논의

“현장의 목소리: 자율형 훈련과정 미도입(미실시) 사유”

- 성과측정 기준, 운영 방법 등 운영 가이드가 불분명한 상황에서 도입 부담감 있음
- 자율형을 도입해야 할 필요성을 느끼지 못함(산업형으로 운영해도 무방하다고 판단)
- 학과와 사업단 간 외부평가를 대체할 수 있는 방안 모색 어려움 겪고 있음

“현장의 목소리: 운영(준비) 애로사항 및 건의사항”

- 시스템(HRD-Net, PDMS) 전산 구축 지연으로 실시신고 등 지연 우려
- 재학생 단계 일일 훈련시간 확대 검토 요청
- 특화대학 성과지표 계획(안) 알림 요청
- 자율형 훈련과정 예시 및 과정개발 방법 교육 요청 등

2. 외국인 유학생

커뮤니티 운영 결과

1. 개요

- 일자: 2025. 02. 18.(화), 10:30~12:00
- 장소: 서울스퀘어 11층(서울)
- 참석자: 총 28명
- 일학습병행 공동훈련센터 12명 참석



커뮤니티 운영 주요 결과 요약

1. 2025년 외국인 유학생 일학습병행 운영계획(안) 공유

- 운영 목표: 외국인 유학생 일학습병행의 안정적 정착 도모(실적 제고 방안 및 훈련직종 추가·변경 유연성 부여)
- 개요
 - 사업모델: 국내 전문대 및 4년제 대학 재학중인 유학생(D-2비자) 및 졸업 후(D-10비자)로 구직활동중인 외국인을 대상으로 재학시점에 따라 2가지 유형으로 운영
 - 기본 원칙: 법무부 외국인 체류 안내 매뉴얼에 따른 D-2 및 D-10의 허용범위 내 운영 (그 외 부분은 일학습병행 운영조건 동일하게 적용)
 - 공동훈련센터: 대림대 등 5개 기관 11개 직종
- 세부 운영계획
 - 학습기업 참여 요건: 일학습병행 요건+ E-1~7 해당 분야만 가능
 - 과정개발 시 '한국적응훈련프로그램' OFF-JT 필수 편성
 - 학습근로계약기간은 OJT기간만 포함
 - 학습근로자의 산재, 국민연금(D-10만 해당), 건강보험 확인
 - 훈련운영은 연수 유형만 운영
 - OFF-JT 기간 기업현장교사 수당, 훈련장려금 미지원
 - 반기 1회 훈련종목(직종) 추가 심사 진행예정 등

2. 외국인 유학생 일학습병행 공동훈련센터 사업 추진 현황 공유

연번	기관명	내용
1	대림대학교	기계요소설계, 양식조리 직종 학생모집 중
2	충북보건과학대학교	생산관리, 의료코디네이터 등 직종 학생모집 중
3	한국공학대학교	기계요소설계 직종 학생모집 중
4	홍익대학교	시각디자인, 제품디자인 직종 학생모집 중
5	동의과학대학교	수동용접, CNC밀링가공 등 직종 학생 모집 중

3. 외국인 유학생 일학습병행 사업 운영 관련 논의

“현장의 목소리: 외국인 유학생 비자 문제로 운영이 어렵다”

- 외국인 유학생의 비자연장에 있어서 출입국에서 승인받는데 까다롭고 어려움
- 일학습병행 외부평가 통과자 대상 특화 비자를 신설하여 불확실성 해소
- 비자에 대한 친절하고 상세한 문의처가 없어 사업운영이 어렵다

“현장의 목소리: 운영(준비) 애로사항 및 건의사항”

- OFF-JT 훈련비 지급 시점이 늦어 사업운영 어려움
- 참여 학습근로자에게 훈련경비 지급(식대, 교통비 등)
- 입학 전 외국인을 대상으로 일학습병행을 운영하는 모델 신설
- 정례회 형식의 정기적 소통의 장 마련



3. 구직자 취업연계형

커뮤니티 운영 결과

1. 개요

- 일자: 2025. 02. 18.(화), 13:00~16:40
- 장소: 서울스퀘어 11층(서울)
- 참석자: 총 33명
- 일학습병행 공동훈련센터 19명 참석



커뮤니티 운영 주요 결과 요약

1. 2025년 구직자 취업연계형 운영계획 공유

- **2024년 운영현황**
 - 14개 운영기관 선정('24.6.) / 13개 운영기관 2024년 사전이론교육 실시 / 연계 실적 1명
- **문제점**
 - 구직자 모집 및 기업과 미스 매칭
 - 기업의 유동적인 채용 수요 대응 어려움
 - 시범사업 특성을 고려하지 않은 방식(성과평가 등)
- **2025년 개선방향 세부내용**
 - (사업목표)'24년도 사업목표와 동일하게 기관별 '30명'으로 설정
 - (특화지원) 사전이론교육 개설·변경 유연화, 집중 컨설팅, 정보 제공 등 구직자 취업연계형 일학습병행 특화지원
 - (협업장려) 구직자 모집 및 본사업 연계 시, 타 공동훈련센터와 협업할 경우 가점 부여
 - (실적산정) 사업실적 산정방식 완화(실적산정 시점 및 산출기준)
 - (성과평가) 전체 사업에 포함하지 않고 실적에만 반영
 - (정부지원금) '사전이론교육 이수인원'을 기준으로 정부지원금을 지원하되, 정산의 경우 '일학습병행 연계 인원'을 기준으로 정산

2. 25년 운영기관 논의

“현장의 목소리: 참여 혜택이 적어 운영이 어렵다”

- (기업, 학습근로자) 타 취업연계 사업대비 혜택이 부족하다
- (공동훈련센터) 업무량은 늘어나나 정부지원금 반납 등 부담으로 활용 어려움

“현장의 목소리: 운영(준비) 애로사항 및 건의사항”

- 운영중인 과정을 홍보하여 구직자가 신청할 수 있는 홍보채널을 구축
- 일학습병행 연계 기한을 6개월에서 1년으로 확대

3. 25년 미운영기관 논의

“현장의 목소리: 사업 미운영 사유 확인”

- 성과평가(연계실적)에 대한 부담감
- 인건비 미지원으로 기존 전담자 업무 가중
- 정부지원금 반납에 대한 어려움
- 구직자, 기업의 미스 매칭

2025년 신규 사업유형별 커뮤니티를 정기적으로 운영할 계획이니 많은 관심 부탁드립니다.



2024년 일학습병행 우수사례 소개① 공동훈련센터 "명지대학교"

출처: 한국산업인력공단



※ 'IPP형' 유형은 현재 '4년제대 재학형'으로 명칭이 변경되었습니다.

공동훈련센터란?

고용노동부에서 지정한 전문훈련기관으로, 도제식 현장 교육훈련(OJT)은 학습기업에서 사업장 외 교육훈련(Off-JT)은 공동훈련센터에서 실시하는 학습기업 참여 형태

일학습병행 우수사례·공동훈련센터 기관 부문 "대상" 명지대학교

산학협력의 시너지를 창출하는 교육의 메카

- 1. 적극적인 지원을 활용한 인재양성 학습근로자 기업 현장 방문 및 맞춤형 교육 제공
- 2. 강력한 산학협력 네트워크 지역 반도체 및 첨단 산업 클러스터와의 긴밀한 협력
- 3. 실질적 성과 개선과 목표 달성 철저한 관리 및 성과분석으로 취업 향상의 토대 구축
- 4. 전담자 맞춤형 매칭 시스템 운영 기업별 전담자를 배정한 One-Stop VOC 진행

참여유형: IPP/첨단산업아카데미, 훈련기간: 2017~2025



명지대학교는 서울과 용인에 캠퍼스를 두고, 서울캠퍼스에는 인문·경상계열 중심의 학과를 용인캠퍼스에는 자연·공학·예체능 계열 중심의 학과를 운영하고 있다. 특히, 공동훈련센터가 속한 용인캠퍼스는 SW, 제조, 물류 등 많은 기업이 주변에 분포해 있어 접근성이 매우 우수하며, 주변 기업들과의 협력을 통해 체계적이고 안정적인 파트너십을 구축할 수 있었다.

일학습병행은 기업을 발굴하고 학생을 모집해 기업과 학생을 매칭하는 것이 가장 중요합니다. 이 단계에서 학생과 기업의 눈높이가 맞아야 상호 만족도가 높아질 수 있기에 우량기업 발굴과 우수 학생 선발에 초점을 맞추고 학교 취업률 증가를 위해서도 가능한 많은 학생이 선발될 수 있도록 구성원들이 노력하고 있어요.

반도체 메가클러스터 조성의 중심지라는 지리적 우수성과 더불어 반도체 인재 양성을 위한 인프라가 이미 확보된 상태였기에 전문 역량을 지닌 인재를 육성하기에도 최적의 환경이었다. 2023년 3월에는 일학습병행 첨단산업아카데미 사업에 선정돼 학습기업의 전문인력 양성과 생산성 향상을 위해 힘쓰고 있으며, 매년 학습 근로자가 증가하며 기업과 학교의 우수한 취업연계를 강화하고 있다.

또한, 학습근로자를 모집하는 데에서 끝나는 것이 아니라, 훈련종료까지 성공적으로 완료할 수 있도록 철저한 계획을 수립했다. OFF-JT 기간부터 OJT 실시까지 이어지는 시간 동안 학습근로자의 소속감이 저하되지 않도록 ‘기업방문데이’ 프로그램을 운영해 공동훈련센터 담당자와 학습근로자가 함께 기업을 방문하는 시간을 가졌다. 학습근로자는 회사담당자와의 미팅을 통해 근무하게 될 부서, 수행해야 할 직무 등을 사전에 확인하고 적응력을 높일 수 있다.

기업별 담당자 매칭을 통한 One-stop VOC(Voice Of Customer, 고객관리시스템 처리도 소통 강화의 매개가 됐다. 행정전담자 1명과 전담교수 1명, 총 2명을 전담자로 매칭함으로써 애로사항을 즉각적으로 조치할 수 있는 시스템을 마련, 기업담당자와 학습근로자가 한 번의 접촉으로도 애로사항을 해결할 수 있는 프로세스를 구축했다. 이를 통해 전담자와의 친밀감을 형성하고 참여도와 만족도를 높여, 더욱 효율적인 성과를 끌어낼 수 있었다.

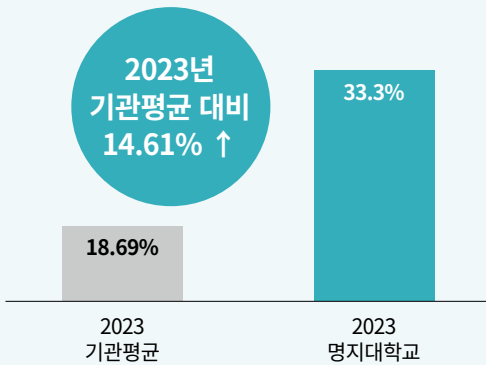
명지대학교 공동훈련센터는 지속적인 역량 강화 방안을 모색하고 있어요. 기업 현장교사들의 교수능력 향상을 위해 경험이 풍부한 현장교사를 섭외하고, 온라인 간담회를 통해 학습근로자 관리 노하우를 공유하는 커뮤니티 활동도 진행했습니다. 올해는 교내 교육혁신팀의 협조를 받아 능동적인 학습 활동 촉진, 효과적인 의사소통, 학습자 관리 등의 역량을 강화하기 위해 온라인으로 진행되는 교수법 워크숍에 참여할 기회를 마련하고 있습니다.

2024년도에는 IPP형 일학습병행 학습근로자 수가 55명, 첨단산업아카데미 학습근로자 수가 30명으로, 총 85명의 학습근로자가 훈련을 진행 중이에요. 역대 최다 인원이지요. 인원이 지속적으로 증가한다는 것은 곧, 프로그램의 인지도와 참여율이 높아졌다는 것을 의미해요. 이러한 성과는 학습기업과의 협업을 통해 우수 학생들을 선발하고, 지속적인 피드백을 통해 학생과 기업 간의 매칭을 최적화함으로써 이루어진 결과라고 볼 수 있습니다.

학습기업 수도 학습근로자 수와 더불어 매년 증가하고 있으며, 우량기업도 75%라는 높은 비율을 유지하고 있다. 명지대학교 공동훈련센터는 사업단의 목표를 ‘취업률 증가’에서 '우수산학협력기관'으로 변경해 성과지표에 부합하도록 추진 과제를 설정했다. 현재 상황을 인식하고 문제를 해결할 수 있는 SWOT 분석을 실시함으로써 지역특화산업과 학교 인프라와의 시너지를 발휘하는 전략을 수립할 수 있었다.

매년 목표를 달성하기 위해 액션 플랜을 수립하는 것도 외부평가 합격률 관리를 위한 운영 전략 중 하나였다. 자체 문제은행을 제작하고, 스터디 그룹 및 멘토링 그룹을 만들기도 하였으며, 전문가 특강 등 매년 새로운 활동을 시행했다. 그 결과, 합격률은 33.3%까지 증가했고, 이는 IPP형 운영기관 평균보다 약 16% 높은 수치이다. 각 지표의 성과들이 높아지면서 성과평가에서도 2022년에 이어 2023년 S등급을 획득함으로써 2년 연속 우수성과를 거두었고, **2023년에는 IPP형 운영기관 중 유일한 S등급 획득기관이 됐다.**

● 외부평가 합격률



● 성과평가 결과

IPP형 일학습병행
성과평가 2년 연속
'S'등급 달성
(2022, 2023)



학생들에게는 좋은 기업으로의 취업 기회를, 기업에는 인재와 산학협력 프로그램을 제공함으로써 대내외적으로 '우수산학협력기관'으로 인정 받는 것이 목표라는 명지대학교 공동훈련센터. *"Your best Job begins here!, Your best employee begins here!"*라는 사업단의 슬로건처럼 많은 학생이 이곳에서 새로운 꿈을 펼치길 바라본다.



04

일학습병행 궁금증 해결! 2월 주요 원스탑 FAQ



학습기업 HRD 담당자의 고용24 대리인 신청 방법이 궁금합니다.

● 학습기업의 대리인 신청 절차는 다음과 같습니다.

1. 접속메뉴: 고용24 접속 → 기업 아이디 로그인 → 마이페이지(기업) → 기업관리 → 대리인 관리 → 대리인 신청 버튼 클릭
2. 사업장 정보 내 '사업장관리번호' 검색 버튼을 클릭하여 입력
3. 대리인 신청정보 입력, 완료 후 맨 아래 저장 버튼 클릭
 - 대리인 업무: '직업훈련'으로 선택
 - 성명 및 주민등록번호, 직위 또는 직책, 신청일 입력
 - 신고 사유: '직업능력개발 관련'으로 자동 선택
 - 첨부파일에 보안서약서(서명 스캔본) 첨부
[고용정보시스템 보안서약서_직업능력업무용] 문서 다운로드!



● 또한, 대리인 신청 후 6개월이 지날 시 연장 신청하지 않으면 자동으로 해임되므로, 만료 1개월 이내에 '고용24 접속 → 기업 아이디 로그인 → 마이페이지(기업) → 기업관리 → 대리인 관리'에서 연장 버튼을 눌러 기간을 연장하셔야 합니다.

▶ 연장 버튼은 만료일 1개월 전부터 노출됩니다(만료 1개월 전 학습기업 담당자 연락처(대리인 개인에게 발송되지 않음)로 알림톡 발송).

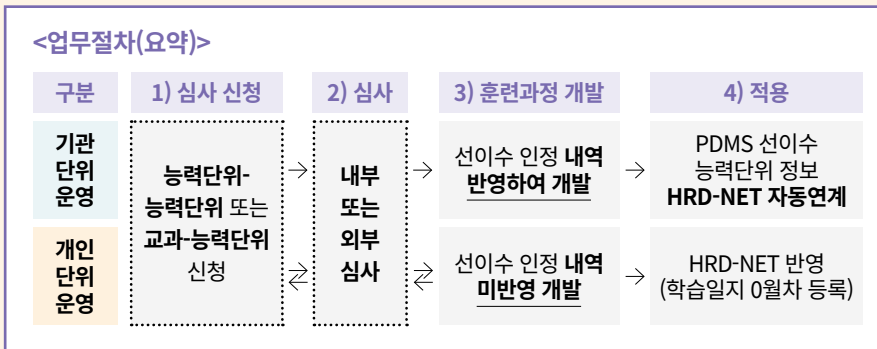


- 훈련과정 개발 시 선이수 인정 예정인 능력단위에 대해서 훈련 운영일정은 몇월에 넣어야 하나요?
- 또한 훈련과정 인정 이후 선이수 인정절차를 진행하는 것이 맞나요?



● 선이수 인정 제도란?

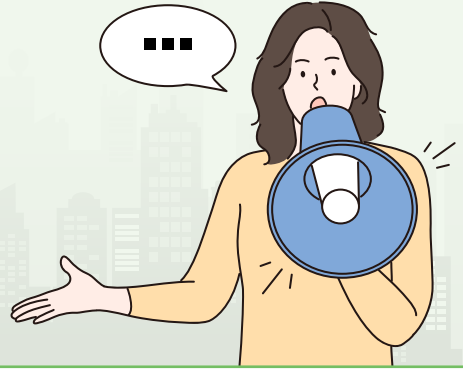
▶ 일학습병행 훈련 참여 이전 이수한 선행 훈련을 일학습병행 훈련 이수로 인정하여 불필요한 중복훈련을 방지하는 제도



*선이수 심사 신청(매칭정보 및 제출서류 포함) → 접수 → 심사·승인 → 결과 통지·확인 등 일련의 모든 과정을 PDMS를 통해 진행

사전 심사를 통한 기인정 능력단위가 아니라면, 원래의 훈련 예정 일정에 맞춰진 일정을 반영하여 넣으시면 됩니다. 아울러 훈련과정 개발 이전 및 이후에도 선이수 신청이 가능하며, 선이수 인정 처리 절차 및 자세한 내용은 ‘일학습병행 선이수 인정제도’ 문서 참고

※ 별도의 심사를 거쳐 진행되는 사항으로 학습근로자에게 불이익이 가지 않도록 사전 심사 신청을 권고



일학습 병행 일학습 뉴스

01 일학습 공지사항

- 2025년 사업관계자 직무연수 연간 교육일정 및 과정별 세부 프로그램 안내 [more +](#)
- 기업현장교사 승급수당 관련 강조사항 알림 [more +](#)
- 2025년도 일학습병행 학습기업 모집 공고 알림 [more +](#)
- 「일학습병행 운영규정」 고시 일부개정 알림 [more +](#)
- 일학습병행 특화대학(KAP) 시범사업 개발·인정 지원 계획 알림 [more +](#)

02 일학습 뉴스

- 시지메드텍, 가족친화·일학습병행 우수기업 인증 [more +](#)
- 시흥시 ‘일학습병행제’ 시행, 기업 인력·청년 취업 한번에 해결 [more +](#)
- 취업부터 군복무까지...일학습병행 성과 ‘톡톡’ [more +](#)
- 충북도-14개 대학, ‘광역형 비자’ 연계 K-유학생 유치 방안 논의 [more +](#)
- 아주스틸 재직자 22명, 영남이공대 일학습병행 교육... ‘전문학사’ 취득 [more +](#)